



**Kunsill Lokali Marsaxlokk**

**Il-Pjan tat-Tliet Snin**

**2011 - 2013**

**Werrej**

Introduzzjoni u Analizi tas-Sitwazzjoni

Il-'Mission statement' u l-Valuri

Għanijiet, Riżultati Mistennija u Strateġiji

Analizi tal-hidma tal-Kunsill

Zvilupp Kapitali

*1.0 Introduzzjoni u Analizi tas-Sitwazzjoni*

Għalkemm forsi hafna jistgħu ikunu tal-fehma illi dan il-Kunsill seta' għamel hafna aktar, f'it huma dawk illi jafu l-limitazzjonijiet finanzjarji li kull Kunsill għandu. Bir-riżorsi limitati li għandu il-Kunsill Lokali hadem sabiex għas-snin 2011-2013 għewwa l-lokalita' ta' Marsaxlokk jittwettqu numru ta' proġetti illi l-lokalita' għandha b'żonn. Naturalment ix-xewqa tal-Kunsill Lokali hija illi jsir ferm aktar xogħol. Madanakollu minhabba l-limitazzjonijiet li għandu l-Kunsill kellna neliminaw xi inizjattivi u niffokaw aktar fuq il-prijoritajiet.

L-aktar qasam illi l-Kunsill Lokali ser jinvesti fih huwa dak ta' l-infrastruttura fejn matul it-tliet snin gie pplanat illi jsir xogħol fuq numru ta' toroq għewwa Marsaxlokk. Minbarra dan, il-Kunsill qiegħed jippjana illi jinvesti f'oqsma bħalma huma l-Edukazzjoni u l-Kultura b'diversi korsijiet jittellgħu fuq inizjattiva tal-Kunsill Lokali.

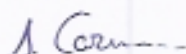
Wieħed ma jridx jinsa' illi dan ir-rapport ma jinkludix hidma illi l-Kunsill Lokali jwettaq bi spiża ta' eluf ta' ewro relatata ma dmirijiet tal-Kunsill Lokali. Dawn jinkludu fost l-oħrajn spejjeż relatati ma' għbir ta' skart, knis u żamma ta' għonna flimkien ma' spejjeż oħra ta' manutenzjoni ta' toroq, bankini, tabelli u sinjali tat-toroq eċċ.

Bir-riformi li sehhu fil-ligijiet tal-Kunsilli Lokali matul l-2009, bosta Kunsilli Lokali inkludjati dak ta' Marsaxlokk għew affettwati u kellhom jagħmlu bidliet radikali saħansitra fil-mod ta' kif joperaw. Għaldaqstant it-tfassil ta' dan il-pjan kellu jiehu in-konsiderazzjoni anke ligijiet godda li għew introdotti flimkien ma' proċeduri oħra.

Madanakollu, il-Kunsill haseb tajjeb illi bil-hidma li qiegħda tiġi pplanata ikun għaqli b'żżejjed biex jimplimenta inizjattivi illi ma jkunux ta' piż fuq il-likwidita' finanzjarja tal-Kunsill.

Minbarra hidma fuq proġetti pero' il-Kunsill Lokali ser ikun qiegħed jaħdem sabiex fejn ikun possibbli itejjeb is-servizz illi jiġi offrut lir-residenti. Mingħajr ma' nidhol f'hafna dettall ngħid illi għalkemm is-servizz huwa wieħed tajjeb hafna, il-Kunsilliera, flimkien ma' l-impjegati, ser ikunu qiegħdin jagħmlu dak kollu possibbli sabiex matul it-tliet snin li għejjin ir-residenti u kull min jittlob l-għajnuna tal-Kunsill Lokali jingħata l-aħjar servizz possibbli.

Nagħlaq din l-introduzzjoni billi nittama illi apparti l-proġetti illi ser jissemmew matul dan il-pjan ta' hidma il-Kunsill ikollu l-hila jkseb fondi ulterjuri minn skemi li jinħarġu minn żmien għal żmien mill-Gvern Ċentrali sabiex matul it-tliet snin ikkonċernati inwettqu aktar proġetti illi l-għan ewlieni tagħhom ikun għall-gid ta' Marsaxlokk.



**Stephen Caruana**  
**Sindku**

**2.0 II- 'Mission statement' u l-Valuri**

---

**2.1 II- 'Mission Statement'**

L-ghan principali ta' dan il-Kunsill matul it-tliet snin li gejjin huwa li, permezz ta' konsultazzjoni mar-residenti, jkun ta' servizz kontinwu għall-istess residenti ta' Marsaxlokk waqt li jamministra bl-ahjar mod possibbli r-rizorsi finanzjarji tiegħu.

Barra minn dan il-Kunsill jikkommetti ruħu wkoll li jistudja jiddikuti u jimplimenta l-bżonnijiet infrastrutturali tal-lokalita'. Matul is-snin li gejjin il-Kunsill ser ikun qiegħed jfittex finanzjament sabiex jirrijabilita' siti storiċi u ta' interess kulturali illi għandhom jgħinu sabiex nattiraw aktar investment mis-settur tat-turiżmu lejn Marsaxlokk.

Dan mingħajr ma jiġi traskurat l-aspett soċjali u edukattiv illi l-Kunsill jemmen illi huma l-qafas ta' soċjeta' b'futur prosperu.

**2.2 II-Valuri**

Il-valuri li jhaddan dan il-Kunsill huma:

- 1) li jkabbar kemm jista' jkun il-gid tal-kommunita' kollha waqt li jirrispetta l-bżonnijiet ta' individwi u setturi partikulari;
- 2) li jikkonsulta lill-membri kollha tal-komunita li jirrapprezenta u jipprova jsolvi l-ilmenti kollha li huma jressqu waqt li jistenna li jkun konsultat mill-awtoritajiet konċernati;
- 3) li jirrispetta l-ambjent u l-wirt kulturali u storiku ta' Marsaxlokk;
- 4) li jkun gust u trasparenti fl-amministrazzjoni tiegħu
- 5) li jipprovdi u jircievi l-ahjar servizz possibbli
- 6) li jsaħħaħ relazzjonijiet tajba ma' l-iblet u l-irhula tal-madwar sabiex jikseb ir-rispett lejn iċ-ċittadini tal-lokalita'

3.0 Ghanijiet, Rizultati Mistennija u Strategiji**3.1 Ghanijiet u rizultati mistennija fl-ewwel sena (2011)**

- **Uffiċċju Amministrattiv**

Ghanijiet

Konxju mill-fatt illi l-amministrazzjoni tal-Kunsill Lokali żdiedilha ġmielu ix-xogħol, il-Kunsill hass illi kellhom jiġu implimentati passi sabiex tiżdied l-effiċjenza ta' l-impjegati. Għal dan il-ghan matul l-2011 huwa maħsub illi jiġu implimentati diversi miżuri fosthom sistemi ta' *digital archiving*, sistemi ġodda ta' kif tiggi proċessata l-posta, integrar aħjar ta' l-impjegati fit-teħid ta' deċiżjonijiet sabiex kulhadd ikun jaf aħjar xi jkun qiegħed isir, xiri ta' apparat sabiex l-impjegati jkollhom l-aħjar għodda possibbli sabiex iwettqu hidmiethom flimkien ma' titjib fis-sistemi eżistenti

Rizultat mistenni

L-ghan ta' dawn l-inizjattivi huwa illi l-amministrazzjoni tal-Kunsill ikollha l-għodda neċessarja sabiex tkun tista' tleħhaq mal-volum tax-xogħol li huwa mistenni illi jitwettaq kwotidjanament. Barra minn dan il-Kunsill Lokali jemmen illi għandu jinvesti bis-shih fl-amministrazzjoni sabiex l-impjegati ikunu preparati sew għal xogħol li jista' jinqala' kawża ta' delegi ġodda fuq il-Kunsill Lokali

- **Funtana f'Xatt is-Sajjieda**

Ghanijiet

Sabiex ikompli jsebbah il-proġett li l-Gvern Ċentrali mistenni jimplimenta sa tmiem l-2011, il-Kunsill Lokali haseb illi fil-pjazza ta' quddiem il-Knisja Parrokkjali għandu jkun hemm xi haġa li tikkumplementa l-proġett. Għal dan il-ghan matul l-2011 huwa ppjanat illi ssir funtana illi qiegħed jiġi stmat li ser tiswa lill-Kunsill Lokali madwar sittin elf ewro.

Rizultat mistenni

Permezz ta' din l-inizjattiva, il-Kunsill Lokali qiegħed jippjana illi l-proġett illi ser jiġi implimentat f'Xatt is-Sajjieda ikun wieħed holistiku u l-viżitaturi jingħataw stampa aħjar tal-lokalita'

**3.2 Ghanijiet u rizultati mistennija fuq tlett snin (2012 u 2013):****EDUKAZZJONI**

- **KORSIJET OFFRUTI MILL-KUNSILL LOKALI**

Ghanijiet

Il-Kunsill Lokali jemmen illi l-edukazzjoni, kemm tat-tfal kif ukoll ta' l-adulti u l-anzjani hija l-qafas ta' soċjeta'. Għaldaqstant matul l-2012 u l-2013 qiegħed jippjana illi jtella numru ta' korsijiet għall-persuni ta' kull età. Dawn jinkludu fost l-oħrajn korsijiet ta' kompjuters u edukazzjoni bażika flimkien ma' diversi korsijiet ta' krafts li l-Kunsill Lokali ilu jtella' għal dawn l-aħhar snin.

Rizultat mistenni

L-ghan ewlieni ta' din l-inizjattiva huwa illi kull resident ta' Marsaxlokk jingħata l-opportunita' illi jespandi t-tagħrif u l-hiliet tiegħu. Dan għandu jgħin sabiex ir-residenti tal-lokalita' ikollhom aktar kunfidenza fil-potenzjalita' tagħhom.

**INFRASTRUTTURA**

- **RESURFACING TA' TOROQ**

Ghanijiet

Wara illi ilu ghal dawn l-ahhar snin jippjana illi diversi toroq isirilhom wiċċ gdid bit-tarmac, il-Kunsill Lokali qiegħed jippjana illi matul l-2012 isiru xogħolijiet fi Triq San Ġużepp, Triq iż-Żejtun, Triq Duncan Triq l-Imriekeb, Triq il-Wilga u parti minn Xatt is-Sajjieda. Naturalment minbarra xogħol ta tarmac il-Kunsill Lokali ser ikun qiegħed jiehu hsieb illi jkun hemm xogħolijiet fuq is-sistemi ta' l-ilma u d-drenaġġ sabiex kemm jista' jkun jiġi evitat illi jsir xogħol ta' manutenzjoni fil-futur qarib. Dan ix-xogħol huwa ppjanat illi jiġi implimentat matul l-ewwel kwart ta' l-2012.

Riżultat mistenni

B'din il-hidma il-Kunsill Lokali qiegħed jippjana illi ser ikun qiegħed itejjeb il-kwalita' ta' hajja tar-residenti illi jabitaw fit-toroq kkonċernati u fil-madwar. Minbarra dan ser ikun qiegħed jitnaqqas l-inkonvenjent għas-sewwieqa illi jagħmlu użu minn dawn it-toroq għaliex naturalment l-istat tagħhom ser ikun hafna ahjar minn dak preżenti.

- **BANKINI**

Għanijiet

Il-Kunsill Lokali qiegħed jippjana illi matul l-ewwel kwart ta' l-2012 isir xogħol fuq il-bankini fiż-żona tal-Housing Estate. Huwa ppjanat illi isiru mill-gdid il-bankini ta' hames toroq f'din iż-żona flimkien ma' xogħol ta' manutenzjoni estensiva f'bankini oħra illi l-istat tagħhom ma' huwiex hażin. Dan ix-xogħol qiegħed jiġi ppjanat illi jsir permezz ta' haddiema illi l-Kunsill għandu assenjati miegħu mill-IPSL u taht skema ta' l-ETC.

Riżultati mistennija

Permezz ta' din l-inizjativa, il-Kunsill Lokali qiegħed jimmira illi jtejjeb il-faċilitajiet għall-pedonali. Dan peress illi l-istat preżenti tal-bankini kkonċernati mhux dejjem jipprovdu lok għal persuni li jkunu qiegħdin jagħmlu użu minn *wheelchairs* jew *pushchairs*. Barra minn hekk kawża ta' dislivelli li hemm f'ċerti kazi ser tkun qiegħda tissolva l-problema ta' ilma li tinholq lil xi residenti hekk kif tagħmel ix-xita.

- **PLAYING FIELD – TRIQ IL-WILGA**

Għanijiet

Il-Kunsill Lokali huwa konxju illi fil-lokalita' hawn diversi bżonnijiet iżda wahda mill-prijoritajiet għall-perjodu 2012-2013 ser tkun dik illi terġa' tinfetħ playing field fi Triq il-Wilga illi ingħalqet matul l-2011 fuq rakkomandazzjoni ta' l-MCCAAA minhabba nuqqas ta' sigurtà adegwata. Sabiex din il-holma timmaterjalizza il-Kunsill Lokali matul l-istess 2011 applika għal skema mahruġa mid-Dipartiment għall-Gvern Lokali u li r-riżultat tagħha mistenni jithabbar matul l-2012.

Riżultati mistennija

Mingħajr ebda dubju l-għan ewlieni ta' din l-inizjativa għandu jkun illi r-residenti tal-lokalita' flimkien ma'dawk illi jzuruha ikollhom post adegwat ta' rikreazzjoni. Permezz ta' din il-playing field ser inkunu qiegħdin noffru spazju fejn il-familji jistgħu iqattgħu flit tal-hin mingħajr perikli għal uliedhom.

### 3.3 Strategiji

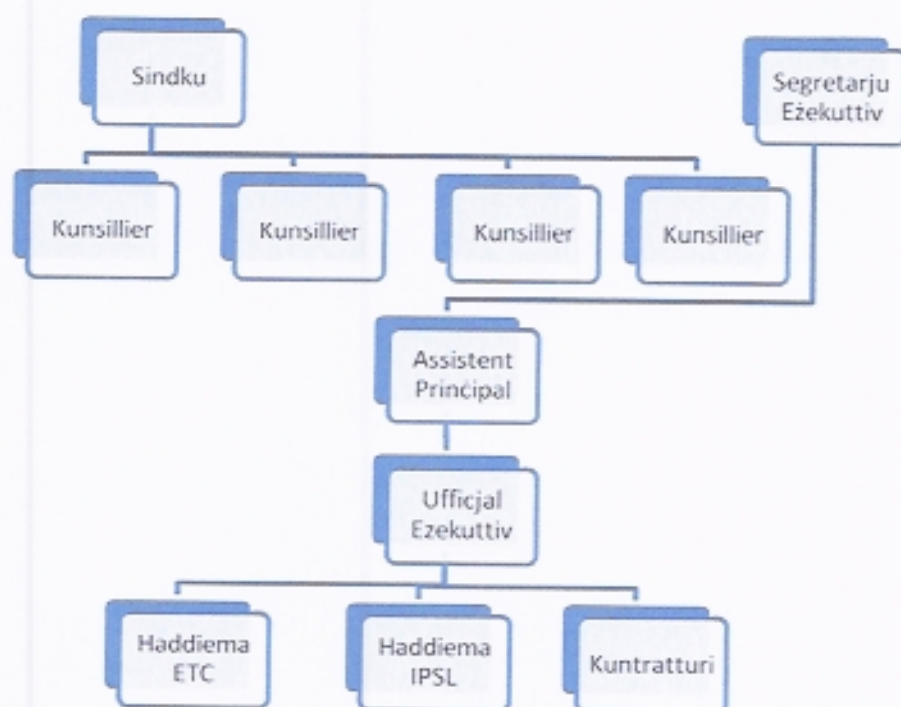
Il-Kunsill iddiskuta fit-tul l-istrategiji li se jaddotta f'dawn it-tliet snin biex jizgura li l-oggettivi u l-pjanijiet li huwa ghamel jigu milhuqa. Dawn l-istrategiji huma mmirati biex jikkrejaw opportunitajiet godda u jevitaw sitwazzjonijiet li jistghu jkunu ta' theddida ghas-success tal-Kunsill.

L-istrategiji ghas-snin Jannar 2011 – Dicembru 2013 ghalhekk huma:

- 1) Li nizviluppaw relazzjonijiet kummerċjali ma' kunsilli lokali oħrajn, dipartimenti tal-Gvern Ċentrali u anke kuntratturi privati biex nakkwistaw l-aħjar servizz possibbli bl-inqas spiża għall-Kunsill;
- 2) Li ninkoraggixxu djalogu, rispettu u li nahdmu flimkien f'tim wiehed anke permezz ta' konsultazzjoni mar-residenti fuq materji importanti;
- 3) Li nuzaw l-aħjar metodi tekniċi ta' tmexxija u
- 4) Li ninvolvu lill-komunitajiet residenzjali u kummerċjali fil-finanzjament ta' proġetti kapitali u soċjali biex nikkrejaw diversi żviluppi għall-benefiċċju li jitgawda fit-tul min-nies tar-rahall stess.

#### 4.1 Organizazzjoni

L-organizazzjoni tal-Kunsill tizgura li l-Kunsill jahdem b'mod effettiv fl-amministrazzjoni tiegħu.



L-istrategiji jigu decizi mill-Kunsill u eżegwiti mis-Sindku, mis-Segretarju Eżekuttiv, mill-Assistent Prinċipal u mill-Uffiċjal Eżekuttiv

Barra minn hekk il-Kunsill jikkonsulta mal-partijiet konċernati qabel ma jiehu decizjoni finali.

Kemm is-Segretarju Eżekuttiv kif ukoll l-Assistent Prinċipal u l-Uffiċjal qieghdin għas-servizz tal-kunsilliera kollha u huma l-persuni li jagħmlu kuntatt mar-residenti fisem il-Kunsill.

L-ilmenti kollha jigu rreġistrati u tittiehed azzjoni fl-inqas zmien possibbli. Is-Segretarju Eżekuttiv huwa responsabbli wkoll li jagħmel l-appuntamenti neċessarji tal-Kunsill ma' l-awtoritajiet kompetenti u li jgħaddi l-messaggi rilevanti lill-kunsilliera kollha.

Analizi tal-Hidma tal-Kunsill

Kull kunsillier ghandu r-responsabilitajiet tieghu li qieghdin immqassmin hekk:

Stephen Caruana	Sindku	Finanzi, Pulizija u Gustizzja, Industrija tas-Sajd u Akwakultura, Kumitat Kongunt Tribunal Lokali, Sports, Media u Relazzjonijiet Pubblici, Swieg fil-berah
Edric Micallef	Viçi Sindku	Żghazagh, Trasport u Traffiku, Relazzjonijiet ma' l-EU u Gemellaġġi, Infrastruttura, Proġetti Kapitali, Edukazzjoni, Arkejologija, Editor tal-Fuljett tal-Kunsill Lokali
Steven Grech	Kunsillier	Haddiema assenjati mal-Kunsill Lokali, Self-Employed, Żvilupp Turistiku, Manutenzjoni tal-bajjiet, Latrini Pubblici, Tindif tat-toroq ( Inkluz il-knis), Anzjani, Tindif ta' Xatt is-Sajjieda
Remigio Cassar	Kunsillier	Kultura, Dwal tat-toroq, Ambjent ( inkluz tindif u kura tal-ġonna pubblici), Ġbir ta' skart domestiku, tindif wara l-monti ta' nhar ta' Hadd, jassisti f'attivitajiet soċjali
William Pomroy	Kunsillier	Attivitajiet Soċjali, Harsien Soċjali, Sahha, Industrija tal-biedja, Jassisti f'relazzjonijiet ma' korporazzjonijiet u Dipartimenti Governattivi, jassisti f'relazzjonijiet ma' l-UE

## 4.2 Attivitajiet generali

L-isforzi taghna li nkunu Kunsill effiċjenti mhumiex limitati biss għall-organizzazzjoni u l-kwalita' tas-servizz li noffru imma wkoll fid-diversi proġetti kapitali u fix-xogħol tal-Kumitati li huwa ppjanat li jsir fit-tliet snin li ġejjin. Dawn jinkludu *resurfacing* u bankini f'diversi toroq, investiment qawwi fl-edukazzjoni, proġetti li jikkomplimentaw dak li qiegħed iwettaq il-Gvern Ċentrali f'Xatt is-Sajjieda u oħrajn. Naturalment dan ir-rapport ma' jinkludix hidma li ser titwettaq permezz ta' fondi miksuba minn skemi illi jinħarġu mill-Gvern Ċentrali u hidma oħra illi l-Kunsill iwettaq għaliex jinbidlu xi ċirkustanzi u jingħataw prijoritajiet lil sitwazzjonijiet li jistgħu eventwalment jinqalghu.

L-attivitajiet prinċipali taghna u l-progress li għamilna f'diversi oqsma gew deskritti fl-aħhar rapport annwali. Is-Sindku, fl-introduzzjoni tiegħu għall-Pjan tat-Tliet Snin, iddiskuta l-progress fid-diversi servizzi mogħtija mill-Kunsill lir-residenti.

Il-Kunsill qed jagħmel l-almu kollu tiegħu biex kemm il-kunsilliera kif ukoll l-impjegati tal-Kunsill ikunu nfurmati fuq l-aħjar metodi ta' tmexxija f'dak li jirrigwarda it-tmexxija ta' l-affarijiet tal-Kunsill u biex inkunu dejjem iktar ta' servizz għall-kommunita'.

Il-Kunsill qiegħed joffri s-servizz ta' l-*internet* lir-residenti f'aktar minn zona waħda tal-lokalita'. Il-*web site* tal-Kunsill qiegħda isservi bħala sors ta' informazzjoni għall-pubbliku. Il-Kunsill qiegħed jahdem sfiq sabiex tingħata promozzjoni lir-rahall permezz ta' attivitajiet kulturali, religjużi u ta' divertiment. Qegħdin u ser inkomplu norganizzaw diversi korsijiet kemm tal-kompjuters kif ukoll ta' diversi suġġetti oħra li huma ta' nteress kemm għat-tfal kif ukoll għall-kbar.

Il-Kunsill iħossu responsabbli li jżid l-effiċjenza u l-effettività tiegħu biex itejjeb is-servizz li joffri lir-residenti tar-rahall. Għalhekk qed nagħmlu l-almu kollu taghna sabiex ikollna uffiċċju amministrattiv modern u effettiv li jkun xieraq għaż-żminijiet tal-lum.

Ahna lkoll fiduċjużi li, bil-mod il-mod qegħdin nittrasformaw lir-rahall ta' Marsaxlokk f'wieħed mill-aħjar lokalitajiet f'Malta u Għawdex bil-ghajnuna tar-residenti u ta' kull min għandu interess siewi fil-lokalita' taghna.



**Duncan Hall**  
Segretarju Eżekuttiv

## 5.1 L-Estmi Konsolidati tad-Dhul u l-Infiq

Nru. tal-Kont	Deskrizzjoni	ATTIWALI 2010 €	ESTMI 2011 €	ESTMI 2012 €	ESTMI 2013 €	ESTMI 2011 - 2013 €
<b>2</b>	<b>Id-Dhul</b>					
0000	Mill-Gvern	330,238.92	319,173.00	322,364.73	325,588.38	967,126.11
0020	Il-'Bye-laws'	42,332.28	13,300.00	13,653.00	13,806.53	40,759.53
0090	L-Investment	380.32	50.00	50.00	50.00	150.00
0100	Generali	470.00				
	<b>TOTAL</b>	<b>373,421.52</b>	<b>332,523.00</b>	<b>336,067.73</b>	<b>339,444.91</b>	<b>1,008,035.64</b>
<b>1</b>	<b>L-Infiq</b>					
1000	Is-Salarji	76,265.20	83,620.00	85,160.40	86,731.61	255,512.01
2000	Manutenzjoni u Xoghlijiet oħra	228,048.32	235,013.00	239,713.26	244,507.53	719,233.79
7000	L-Infiq Kapitali	499.00	78,300.00	13,300.00	13,300.00	104,900.00
	<b>TOTAL</b>	<b>304,812.52</b>	<b>396,933.00</b>	<b>338,173.66</b>	<b>344,539.13</b>	<b>1,079,645.79</b>
	<b>Bilanc</b>	<b>68,609.00</b>	<b>(64,410.00)</b>	<b>(2,105.93)</b>	<b>(5,094.23)</b>	<b>(71,610.16)</b>
	<b>BROUGHT FORWARD</b>	<b>67,415.53</b>	<b>136024.53</b>	<b>71614.53</b>	<b>69508.6</b>	<b>136,024.5300</b>
	<b>CARRIED FORWARD</b>	<b>136024.53</b>	<b>71,614.53</b>	<b>69,508.60</b>	<b>64,414.37</b>	<b>64,414.37</b>

## 5.2 L-Estmi tad-Dhul fid-dettall

Nru. tal-Kont	Deskrizzjoni	b	c	c-a	c-b	c-b
		ATTWALI	ESTMI	ESTMI	ESTMI	ESTMI
		2010	2011	2012	2013	2011 - 2013
		€	€	€	€	€
<b>2</b>	<b>Id-Dhul</b>					
0000	Mill-Gvern					
0001	Annwali	320,238.92	319,173.00	322,364.73	325,588.38	967,126.11
0002	Supplimentari					
0003	Iżonnijiet Speċjali					
0004	Delegazzjonijiet Pubblici/Governattivi					
0015	Hwejjeg oħra	10,000.00				
		<b>330,238.92</b>	<b>319,173.00</b>	<b>322,364.73</b>	<b>325,588.38</b>	<b>967,126.11</b>
0020	Il-'Bye-laws'					
0021	Servizzi Komunitarji					
0036	Kontravvenzjonijiet	8,500.13	8,000.00	8,300.00	8,400.00	24,700.00
0056	Għotjiet Sponsorjali					
0066	Generali	33,832.15	5,300.00	5,353.00	5,406.53	16,059.53
		<b>42,332.28</b>	<b>13,300.00</b>	<b>13,653.00</b>	<b>13,806.53</b>	<b>40,759.53</b>
0090	L-Investment					
0091	Ingħos tal-Bank	380.32	50.00	50.00	50.00	150.00
0096	Sigurtajiet tal-Gvern					
		<b>380.32</b>	<b>50.00</b>	<b>50.00</b>	<b>50.00</b>	<b>150.00</b>
0100	Generali					
0110	Donazzjonijiet	470.00				
0120	Kontribuzzjonijiet					
		<b>470.00</b>				
<b>TOTAL</b>		<b>373,421.52</b>	<b>332,523.00</b>	<b>336,067.73</b>	<b>339,444.91</b>	<b>1,008,035.64</b>

## 5.3 L-Estmi ta' l-Infiq fid-dettall

Nru. tal- Kont	Deskrizzjoni	b	c	a-c	b-c	b-c
		ATTWALI	ESTMI	ESTMI	ESTMI	ESTMI
		2010	2011	2012	2013	2011 - 2013
		€	€	€	€	€
<b>1</b>	<b>L-Infiq</b>					
<b>1000</b>	<b>Is-Salarji</b>					
1100	L-Onorarju tas-Sindku	6,300.00	6,500.00	6,630.00	6,762.60	19,892.60
1110	Allowance tas-Sindku u Kunsilliera	6,400.00	6,600.00	6,600.00	6,600.00	19,800.00
1200	Pagi ta' l-impjegati	52,502.72	56,000.00	57,120.00	58,262.40	171,382.40
1300	Bonus	4,367.32	6,020.00	6,140.40	6,263.21	18,423.61
1400	Dhul Supplementari					
1500	Kontribuzzjonijiet tas-Sigurtà Soċjali	3,781.31	4,700.00	4,794.00	4,889.88	14,383.88
1600	Koncessjonijiet ('Allowances')					
1700	Sahra	2,913.85	3,800.00	3,876.00	3,953.52	11,629.52
		<b>76,265.20</b>	<b>83,620.00</b>	<b>85,160.40</b>	<b>86,731.61</b>	<b>255,512.01</b>
<b>2000</b>	<b>Manutenzjoni u Xoghlijiet oħra</b>					
2100	Konsum tal-bżonn (daww/filma/tel. etc.)	11,906.73	13,640.00	13,912.80	14,191.06	41,743.86
2200	Xiri ta' Materjal u Fornimenti	3,904.82	7,300.00	7,446.00	7,594.92	22,340.92
2300	Tiswijiet u Manutenzjoni	13,743.02	28,650.00	29,223.00	29,807.46	87,680.46
2400	Kera	7,542.42	5,200.00	5,304.00	5,410.08	15,914.08
2500	Shubija f'ghadjet					
	Nazzjonali/Internazzjonali	555.00				
2600	Spejjez ta' l-Ufficeja	4,158.46	4,160.00	4,243.20	4,328.06	12,731.26
2700	Trasport	1,694.86	1,500.00	1,530.00	1,560.60	4,590.60
2800	Safar u vvjaġġar					
2900	Tagħrif lill-Pubbliku	11,711.24	8,100.00	8,262.00	8,427.24	24,789.24
3000	Spejjez ta' Kuntratti	148,873.38	147,813.00	150,769.26	153,784.65	452,366.91
3100	Servizzi Professionali	10,366.20	4,200.00	4,284.00	4,369.68	12,853.68
3200	Tahrig	870.00				
3300	Ospitalità u Servizzi lill-Komunità	12,693.30	14,200.00	14,484.00	14,773.68	43,457.68
3600	Gwardjani Lokali					
3400	Spejjez oħra li jinqalghu	28.89	250.00	255.00	260.10	765.10
		<b>228,048.32</b>	<b>235,013.00</b>	<b>239,713.26</b>	<b>244,507.53</b>	<b>719,233.79</b>
<b>7000</b>	<b>L-Infiq Kapitali</b>					
7001	Xiri ta' propretà					
7100	Bini		75,000.00	10,000.00	10,000.00	95,000.00
7200	Titjib	499.00	1,800.00	1,800.00	1,800.00	5,400.00
7300	Makkinarju u Apparat		1,500.00	1,500.00	1,500.00	4,500.00
7500	Progetti Speċjali					
		<b>499.00</b>	<b>78,300.00</b>	<b>13,300.00</b>	<b>13,300.00</b>	<b>104,900.00</b>
<b>TOTAL</b>		<b>304,812.52</b>	<b>396,933.00</b>	<b>338,173.66</b>	<b>344,539.13</b>	<b>1,079,645.79</b>

#### 5.4 Noti

Dhul - Il-Kunsill qed jassumi li d-dhul normali mill-Gvern Ċentrali se jibqa' l-istess matul dawn it-tliet snin.

Dhul minn kontribuzzjonijiet u donazzjonijiet u minn interessi bankarji mistenni li ma jinbidilx. matul it-tlett snin.  
Dhul generali mistenni wkoll jibqa' l-istess matul dawn it-tlett snin.

Infieq - L-ispiza fuq salarji u pagi u l-kontribuzzjonijiet tas-sigurta' soċjali huma mistennija li jizdiedu b' 2 fil-mija ghas-sena finanzjarja 2012 u bl-istess ammont fis-sena 2013.

- L-ispiza totali fuq manutenzjoni u xogholijiet ohra mistennija li jizdiedu b'2 fil-mija matul is-sena 2012 u bl-istess ammont fis-sena finanzjarja 2013.
- L-ispiza kapitali tiddependi fuq ir-riżorsi finanzjarji li jibqaghlu l-Kunsill wara li jinqatghu l-ispejjeż l-ohra.

## 6.0 Zvilupp Kapitali

## 6.1 Stima ta' Zvilupp Kapitali ghal tlett snin

Nru. tal-Kont Nru. tal-Progett	Infieq Kapitali Deskrizzjoni tal-Progett	2011		2012		2013		2011-2013
		PROGETT	PROGETT	PROGETT	PROGETT	PROGETT	PROGETT	PROGETT
		Eur	Eur	Eur	Eur	Eur	Eur	Eur
7001	Xiri ta' Propjeta							
7100	Bini/Kostruzzjoni Asfaltar tat-toroq	75,000.00	75,000.00	10,000.00	10,000.00	10,000.00	10,000.00	95,000.00
7200	Tigjib Tigji urban bhal bankijet,  Ghamara ghall-Ufficcju tal-Kunsill Sinjali godda tat-traffiku	1,800.00		1,800.00		1,800.00		5,400.00
7300	Makkinarju u Apparat Apparat ghall-Ufficcju tal-Kunsill	1,500.00		1,500.00		1,500.00		4,500.00
7500	Progetti Speċjali							
Total Progetti Godda		78,300.00		13,300.00		13,300.00		104,900.00

## 6.1 Noti fuq l-Infieq Kapitali:

### 6.3 Dettalji dwar Proġetti ta' zvilupp Kapitali

#### Proġetti

1. Il-Kunsill qiegħed jagħti l-asfalt u jagħmel bankini godda lil diversi toroq fil-lokalita'. Dawn huma Triq Duncan, Triq San Guzepp, Triq il-Wilga, Parti minn Xatt is-Sajjieda, Triq iż-Żejtun, Parti minn Triq l-Imriekeb u Triq il-Kavallerizza bi spiza approssimattiva ta' madwar € 123 000. Dan ser jigi kkumplementat b'xogħol fuq il-mejnijiet ta' l-ilma u d-drenagg mill-*Water Services Corporation* bi spiza ulterjuri ta' €61 511
2. Il-Kunsill qiegħed jippjana illi matul l-2011 iwettaq proġett illi jikkumplementa lil dak tal-Gvern Centrali f'Xatt is-Sajjieda permezz ta' funtana li mistennija tqum lill-Kunsill Lokali aktar minn €58000.